



THE ISANA SUN: A Weekly Update



Friday, January 15, 2021

IMPORTANT DATES:

January 16: National Religious Freedom Day

January 18: Martin Luther King, Jr. Day – **No school**

January 19: *i-Ready* Diagnostic Window Begins

January 20: Presidential Inauguration

January 29: National Puzzle Day

Follow us on  

A message from our CEO:

Hello ISANA families,

I hope this message finds you well. Next week, all ISANA scholars will begin taking their second *i-Ready* Diagnostic of the school year. The diagnostic is an adaptive assessment that adjusts its questions to measure your child's strengths, areas of growth, and academic needs. The information we collect from the diagnostic helps us personalize your child's learning by determining the correct level of lessons your student should be receiving.

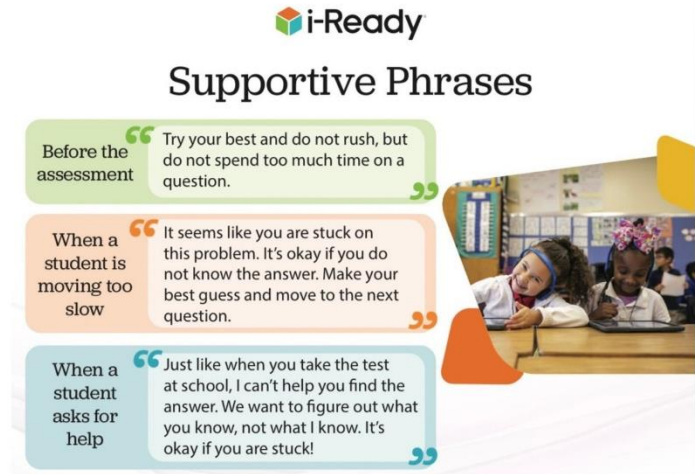
Starting Tuesday, January 19, students in grades kinder through eight will complete their diagnostic assessment in both math and reading. Students will take their diagnostic in small groups during school hours so that teachers can provide support and monitor their progress. Please do not have your child take the diagnostic assessment on their own outside of the small group.

During the diagnostic, you may be tempted to help your student with the test. We get it. The *i-Ready* test may be difficult for some students and they may ask for help. **But this test is not for a grade, the purpose of it is to identify how our teachers and our schools can best support your student. So please, DO NOT help your student answer their diagnostic questions.**

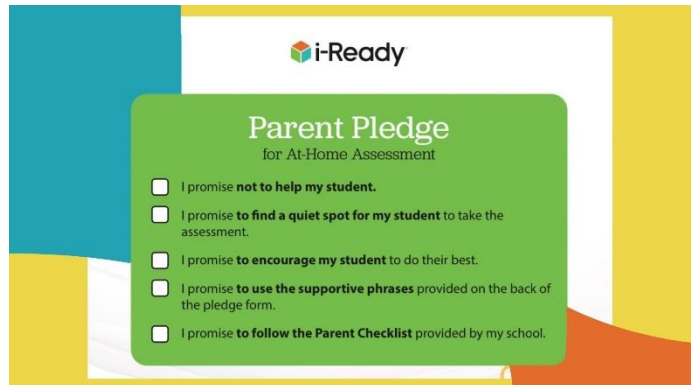
Think of it this way: Would you help your child with a vision test? No, because offering hints will not help your child's vision. With *i-Ready*, hints on the test now could negatively impact your child's instruction later.

So, what can you do before the diagnostic?

1. Make sure your student knows how to access *i-Ready* through their Clever account.
2. Watch these three *i-Ready* parent and family videos:
 - "Family Guidance video for the Diagnostic at Home" [English](#) | [Spanish](#)
 - "Help Your Teachers Help Your Student" [English](#) | [Spanish](#)
 - "You've Got This!" [English](#) | [Spanish](#)
3. Read through the family checklist and supporting phrases: [English](#) | [Spanish](#)



4. Promise to not help your student answer their diagnostic questions and take the *i-Ready* Parent Pledge for At-Home Assessment.



And what can you do during the diagnostic?

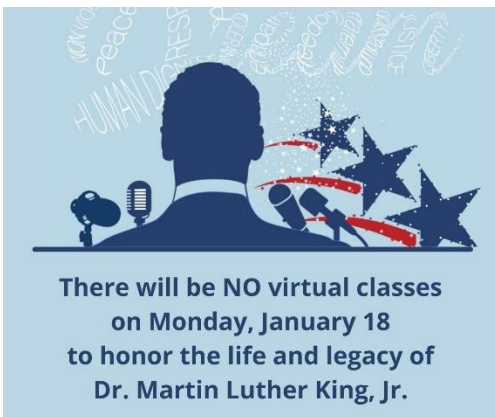
1. Provide a quiet place for students to take the diagnostic away from distractions.
2. Do not help your student. (We want to see how much they know and can do on their own.)

3. Encourage your student to do his or her best, if needed, show work on paper, and know that this diagnostic will help teachers understand how to best support them.

We know this is a lot of information, but it's really important that we have accurate and reliable assessment results for each student in order to help them succeed. So, thank you for your continued partnership and support. Should you have any questions, please do not hesitate to contact your child's teacher, principal, or the main office.

With gratitude,

Nadia Shaq
Chief Executive Officer, ISANA Academies



Monday, January 18: Let's Celebrate Dr. King's Life and Legacy

Just a quick reminder that there will be no virtual classes on, Monday, January 18, 2021, in honor of Dr. Martin Luther King, Jr.

As we celebrate Dr. King's legacy, we encourage our families to take a moment to think about the impact his work has had on our lives and how we can be inspired by his words and actions to create change and make the world a more just, more inclusive, more equitable place for all.

We invite you to check out these resources to learn more about the life of this courageous humanitarian and civil rights hero:

- [Seven Ways to Honor Dr. Martin Luther King Jr.'s Legacy with Children \(PBS\)](#)
- [Hero for All: Martin Luther King, Jr. \(National Geographic Kids\)](#)
- [MLK Day: 5 Ways to Help Your Kids Understand the Significance \(U.S. Department of Education\)](#)
- [The Man Who Changed America \(Scholastic\)](#)
- [The Life and Words of Martin Luther King Jr. \(Scholastic\)](#)
- ["Kids Are Missing a Crucial Piece of History": How to Talk About Martin Luther King Jr. With Your Children \(Scholastic\)](#)



What's on the Menu: Week of January 18

All children under the age of 18 can receive free meals at all six of ISANA's drive-thru, Grab-N-Go meal distribution sites. Meals are issued in bulk for multiple days – two breakfast and two lunch meals on Tuesdays and three breakfast and three lunch meals on Thursdays – from:

Distribution Time:	Meal Service Address:
8 a.m. to 12 p.m.	ISANA Achernar Academy, 310 E. El Segundo Avenue, Compton
7:30 a.m. to 1:30 p.m.	ISANA Cardinal Academy, 7330 Bakman Avenue, Sun Valley
8 a.m. to 2 p.m.	ISANA Himalia Academy, 4607 S. Central Avenue, Los Angeles
9 to 11 a.m.	ISANA Nascent Academy, 3401 W. Jefferson Blvd, Los Angeles
7 to 11 a.m.	ISANA Octavia Academy, 3010 Estara Avenue, Los Angeles
7 to 10 a.m.	ISANA Palmati Academy, 6501 Laurel Canyon Blvd, North Hollywood

Please stop by our school during the listed distribution hours or call the school's main office for more information about our meal distribution program.

Breakfast: Apple empanada; pancake & chicken sausage; whole-grain cereal bites; cranberry oatmeal rounds; waffle bites.

Lunch: Breaded chicken patty burger w/ oven baked fries; beef nachos; chicken parmesan pasta; chicken tamale w/ mixed vegetables; grilled cheese sandwich w/ fresh broccoli.

(Menu subject to change)

Have Homework? Need Help? EXL's Homework Helper to the Rescue



ISANA's Expanded Learning team is now offering free one-on-one math, science and English after-school tutoring and homework support to all scholars. The sessions are offered virtually Monday through Thursday from 2 to 5 p.m.

EXL Live is ISANA's virtual Expanded Learning program – what traditionally is known as an afterschool program – and it provides free, grade-specific, academic, literacy, and social enrichment opportunities, Monday through Thursday, from 2 to 5 p.m.

Next week, in addition to the Homework Helper sessions, scholars can also participate in physical enrichment activities, current event discussions, i-Ready Boot Camps, art classes, cooking lessons, math lessons, English language arts lessons, read-alouds, play games, and go on a virtual field trip to Europe.

For more information about the EXL Live offerings, including the daily schedule, please visit our [ISANA Distance Learning portal](#), your child's Clever account, or your school's Facebook page.

Please Continue to Mask Up and Do Everything You Can to Stop the Spread of COVID-19

Public Health Officials are asking that we continue to remain vigilant every day and do everything we can to help stop the spread of COVID-19 in our school communities. We can help stop the spread of the virus by staying home as much as possible and if we need to go out, by practicing

social distancing; wearing a mask or face covering over our nose and mouth; not touching our eyes, nose, or mouth; washing our hands frequently; covering our cough or sneeze with a disposable tissue; and not going out if we're sick or have been asked to isolate or quarantine.



According to the CDC, wearing cloth face coverings or masks in public can help slow the spread of the virus. They can also help keep people who may have the virus and do not know it from transmitting it to others. So even if you feel fine, please mask up to protect yourself and those around you.

Please remember that our actions can help protect ourselves, our family and friends, and every member of our school community.

To stay up to date about COVID-19 in LA County, including updates and information about the vaccine, please visit The LA County Public Health Department's [COVID-19 page](#).

Community Resources and News Briefs:

Sign Up to Receive Updates About the County's 2021 Rent Relief Program: The details of the 2021 Rent Relief Program are still under development, but if you are interested in receiving information about the upcoming 2021 Rent Relief Program, including details about program eligibility and the application opening dates, please click [HERE](#) to sign up to receive a text or email notification from 211 LA when the program becomes available.

Online Map Helps Families Find Free or Low-Cost Food: The 211 LA Food Finder is an online mapping tool that helps Los Angeles county residents search for food resources by location and service type, including meal programs, food pantries, senior meal programs, food benefit programs, and temporary COVID-19 food programs. The interactive tool, managed by Slingshot Aerospace, uses a geographical information system for food mapping by address. It also provides location details, hours of operation, and contact information for each of the services listed. Data is verified and updated regularly to ensure that up-to-date information is available as offerings continue to evolve. Click [HERE](#) to begin a search.

Get Connected Los Angeles: The *Get Connected Los Angeles* website provides families easy, all-in-one access to computers, digital literacy services, and every no-cost or low-cost Internet resource available to them by simply entering their zip code. EveryoneOn, the City's partner, is a national nonprofit that collaborates with internet service providers to create, refine, and promote their low-cost offers for high-speed internet. They also partner with refurbishers to make available low-cost devices such as tablets, desktop, and laptop computers, as well as other nonprofit organizations that provide individuals access to digital literacy workshops in their own neighborhood. Click [HERE](#) to get connected.



THE ISANA SUN: Actualización Semanal



viernes, 15 de enero de 2021

FECHAS IMPORTANTES:

16 de enero: Día Nacional de la Libertad Religiosa

18 de enero: Día de Martín Luther King, Jr. - **No hay clases**

19 de enero: Abre la ventana del Diagnóstico *i-Ready*

20 de enero: Inauguración presidencial

29 de enero: Día Nacional del Rompecabezas

Síguenos en  

Un mensaje de nuestra directora ejecutiva:

Hola familias de ISANA,

Espero que este mensaje los encuentre bien. La próxima semana, todos los estudiantes de ISANA comenzarán a tomar su segundo Diagnóstico *i-Ready* del año escolar. El diagnóstico es una evaluación adaptativa que ajusta sus preguntas para medir los puntos fuertes, las áreas de crecimiento y las necesidades académicas de su hijo. La información que recopilamos del diagnóstico nos ayuda a personalizar el aprendizaje de su hijo al determinar el nivel correcto de lecciones que su hijo debería recibir.

A partir del martes 19 de enero, los estudiantes de kínder a octavo grado completarán su evaluación de diagnóstico tanto en matemáticas como en lectura. Los estudiantes tomarán su diagnóstico en pequeños grupos durante el horario escolar para que los maestros puedan brindar apoyo y monitorear su progreso. No permita que su hijo tome la evaluación de diagnóstico por sí solo fuera del grupo pequeño.

Durante el diagnóstico, es posible que tengan la tentación de ayudar a su estudiante con la evaluación. Los entendemos. El Diagnóstico *i-Ready* puede ser difícil para algunos estudiantes y pueden pedir ayuda. Pero esta evaluación no será calificada, su propósito es identificar cómo nuestros maestros y nuestras escuelas pueden apoyar mejor a su estudiante. Entonces, por favor, NO ayuden a su estudiante a responder las preguntas del diagnóstico.

Piénselo de esta manera: ¿Ayudarían a su hijo con una prueba de la vista? No, porque ofrecer claves no ayudará a la visión de su hijo. Con *i-Ready*, el ofrecer las respuestas a la evaluación podría afectar negativamente la instrucción de su hijo más adelante.

Entonces, ¿qué pueden hacer antes del diagnóstico?

1. Asegúrense de que su estudiante sepa cómo acceder *i-Ready* a través de su cuenta Clever.
2. Vean estos tres videos para padres y familias de *i-Ready*:
 - "Guía para familias administrando la prueba *i-Ready* desde casa" [English](#) | [Spanish](#)
 - "Ayude a los maestros a ayudar a su niño" [English](#) | [Spanish](#)
 - "Tú puedes" [English](#) | [Spanish](#)
3. Lea la lista de verificación familiar y las frases de apoyo: [English](#) | [Spanish](#)
4. Prometen no ayudar a su estudiante ni ayudarlo a responder las preguntas del diagnóstico.

¿Y qué pueden hacer durante el diagnóstico?

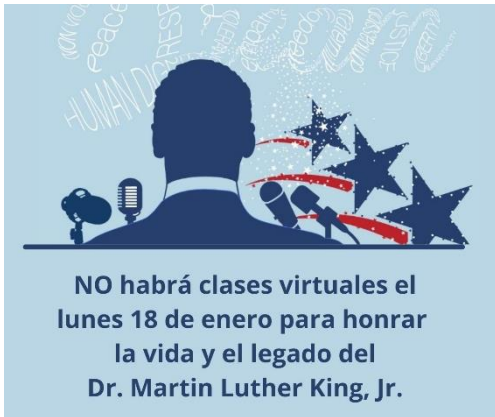
1. Proporcionen un lugar tranquilo durante el diagnóstico para que los estudiantes no tengan distracción alguna.
2. No ayuden a su estudiante. (Queremos ver cuánto saben y cuánto pueden hacer por sí mismos).
3. Animen a su estudiante a hacer lo mejor que pueda, si es necesario, puede mostrar su trabajo en un papel, y recuérdale que este diagnóstico ayudará a los maestros a comprender la mejor manera de apoyarlo.

Sabemos que esta es mucha información, pero es muy importante que tengamos resultados de evaluación precisos y confiables para cada estudiante para ayudarlos a tener éxito. Entonces,

gracias por su continua colaboración y apoyo. Si tiene alguna pregunta, no duden en ponerse en contacto con el maestro, el director de la escuela o la oficina principal de la escuela de su hijo.

Atentamente,

Nadia Shaiq
Directora Ejecutiva, ISANA Academies



Lunes 18 de enero: Celebramos la vida y el legado del Dr. King

Solo un recordatorio rápido de que no habrá clases virtuales el lunes 18 de enero de 2021 en honor al Dr. Martin Luther King, Jr.

Mientras celebramos el legado del Dr. King, alentamos a nuestras familias a que se tomen un momento para pensar en el impacto que su trabajo ha tenido en nuestras vidas y cómo podemos inspirarnos con sus palabras y acciones para crear cambio y hacer del mundo un lugar más justo, más inclusivo, y más equitativo para todos.

Los invitamos a consultar estos recursos para aprender más sobre la vida de este valiente héroe humanitario y líder de derechos civiles:

- [Seven Ways to Honor Dr. Martin Luther King Jr.'s Legacy with Children \(PBS\)](#)
- [Hero for All: Martin Luther King, Jr. \(National Geographic Kids\)](#)
- [MLK Day: 5 Ways to Help Your Kids Understand the Significance \(U.S. Department of Education\)](#)
- [The Man Who Changed America \(Scholastic\)](#)
- [The Life and Words of Martin Luther King Jr. \(Scholastic\)](#)
- ["Kids Are Missing a Crucial Piece of History": How to Talk About Martin Luther King Jr. With Your Children \(Scholastic\)](#)



Que hay en el menú: Semana del 18 de enero

Todos los niños menores de 18 años pueden obtener comidas gratuitas en uno de los seis sitios de distribución de comidas Grab-N-Go, tome y lleve, de ISANA. Las comidas se reparten a granel para varios días – dos desayunos y dos almuerzos los martes y tres desayunos y tres almuerzos los jueves – de:

Tiempos de distribución:	Dirección de la escuela:
8 a.m. to 12 p.m.	ISANA Achernar Academy, 310 E. El Segundo Avenue, Compton
7:30 a.m. to 1:30 p.m.	ISANA Cardinal Academy, 7330 Bakman Avenue, Sun Valley
8 a.m. to 2 p.m.	ISANA Himalia Academy, 4607 S. Central Avenue, Los Angeles
9 to 11 a.m.	ISANA Nascent Academy, 3401 W. Jefferson Blvd, Los Angeles
7 to 11 a.m.	ISANA Octavia Academy, 3010 Estara Avenue, Los Angeles
7 to 10 a.m.	ISANA Palmati Academy, 6501 Laurel Canyon Blvd, North Hollywood

Visiten una de nuestras escuelas durante las horas de distribución indicadas o llamen a la oficina principal de la escuela para obtener más información sobre nuestro programa de distribución de comidas.

Desayuno: Empanada de manzana; panqueques y salchicha de pollo; bocados de cereal integral; rodajas de avena y arándano; bocados de waffles.

Almuerzo: Hamburguesa de pollo empanizado con papas al horno; nachos de carne de res; pasta de pollo a la parmesana; tamal de pollo con vegetales mixtos; sándwich de queso a la parrilla con brócoli fresco. (Menú sujeto a cambios)

¿Tienen tarea? ¿Necesitan ayuda? El Homework Helper de EXL viene al rescate



El equipo de Aprendizaje Ampliado de ISANA ahora ofrece clases particulares gratuitas de matemáticas, ciencias e inglés después de la escuela y apoyo con las tareas para todos los estudiantes. Las sesiones se ofrecen virtualmente de lunes a jueves de 2 a 5 p.m.

EXL Live es el programa virtual de Aprendizaje Ampliado de ISANA, lo que tradicionalmente se conoce como un programa después de la escuela, y ofrece clases académicas, de alfabetización y de enriquecimiento social, específicas para cada grado, de lunes a jueves, de 2 a 5 p.m.

La próxima semana, además de las sesiones de Homework Helper, los estudiantes también pueden participar en actividades de enriquecimiento físico, discusiones de eventos actuales, *i-Ready* Boot Camps, clases de arte, lecciones de cocina, lecciones de matemáticas, lecciones de lenguaje y literatura en inglés, lecturas en voz alta, juegos e ir de excursión virtual a Europa.

Para obtener más información sobre EXL Live, visiten nuestro [portal de aprendizaje a distancia](#), la cuenta de Clever de su hijo o la página de Facebook de la escuela de su hijo



Continúen usando una máscara y hagan todo lo posible para detener la propagación de COVID-19

Los funcionarios de salud pública nos piden que sigamos vigilantes todos los días y que hagamos todo lo posible para ayudar a detener la propagación de COVID-19 en nuestras comunidades escolares. Todos podemos ayudar a detener la propagación del virus quedándonos en casa el mayor tiempo posible y, si necesitamos salir, practicando el distanciamiento

social; usando una máscara o un cubrebocas sobre la nariz y la boca; no tocarnos los ojos, la nariz o la boca; lavarnos las manos con frecuencia; cubriendo nuestra tos o estornudo con un pañuelo desechable; y no salir si estamos enfermos o nos han pedido aislarnos o ponernos en cuarentena.

Según los CDC, el uso de mascarillas o cubiertas faciales de tela en público puede ayudar a frenar la propagación del virus. También pueden ayudar a evitar que las personas que puedan tener el virus y no lo sepan lo transmitan a otras personas. Por lo tanto, incluso si se siente bien, por favor, pónganse una máscara para protegerse y proteger a quienes lo rodean.

Recuerden que nuestras acciones pueden ayudar a protegernos a nosotros mismos, a nuestras familia y amigos, y a todos los miembros de nuestra comunidad escolar.

Para mantenerse actualizado sobre el COVID-19 en el condado de Los Ángeles, incluidas las actualizaciones y la información sobre la vacuna, visiten el [sitio web](#) del Departamento de Salud Pública del Condado de Los Ángeles.

Recursos comunitarios y noticias breves:

Regístrense para recibir actualizaciones sobre el Programa de alivio de alquiler 2021 del condado: Los detalles del Programa de alivio de alquiler 2021 aún están en desarrollo, pero si están interesados en recibir información sobre el programa, incluyendo detalles sobre la elegibilidad del programa y las fechas de apertura del programa, hagan clic [AQUÍ](#) para registrarse y recibir una notificación por mensaje de texto o correo electrónico de 211 LA cuando el programa esté disponible.

Mapa en línea ayuda a las familias a encontrar alimentos gratis o de bajo costo: 211 LA Food Finder es una herramienta de mapeo en línea que ayuda a los residentes del condado de Los Ángeles a buscar recursos de alimentos por ubicación y tipo de servicio, incluyendo programas de comidas, despensas de alimentos, programas de alimentación para personas mayores, programas de beneficio alimentario y programas de alimentos temporales del COVID-19. La herramienta interactiva, administrada por Slingshot Aerospace, utiliza un sistema de información geográfica para el mapeo de alimentos por dirección. También proporciona detalles de ubicación, horarios de atención e información de contacto para cada uno de los servicios enumerados. Los datos se verifican y actualizan periódicamente para garantizar que la información actualizada esté disponible a medida que las ofertas continúan evolucionando. Hagan clic [AQUÍ](#) para comenzar una búsqueda.

Conéctate, Los Ángeles: El sitio web *Get Connected Los Angeles* ofrece a las familias acceso fácil y todo en uno a computadoras, servicios de alfabetización digital y todos los recursos de Internet gratuitos o de bajo costo disponibles para ellos simplemente ingresando su código postal. EveryoneOn, el socio del programa de la Ciudad, es una organización nacional sin fines de lucro que colabora con los proveedores de servicios de Internet para crear, perfeccionar y promover sus ofertas de bajo costo para Internet de alta velocidad. También se asocian con reacondicionadores para poner a disposición dispositivos de bajo costo como tabletas, computadoras de escritorio y portátiles, así como con otras organizaciones sin fines de lucro que brindan a las personas acceso a talleres de alfabetización digital en su propio vecindario. Hagan clic [AQUÍ](#) para conectarse.